



Kuratorium Oświaty  
w Szczecinie

## Konkurs Historyczny

dla uczniów szkół podstawowych województwa zachodniopomorskiego

w roku szkolnym 2019/2020

Etap rejonowy

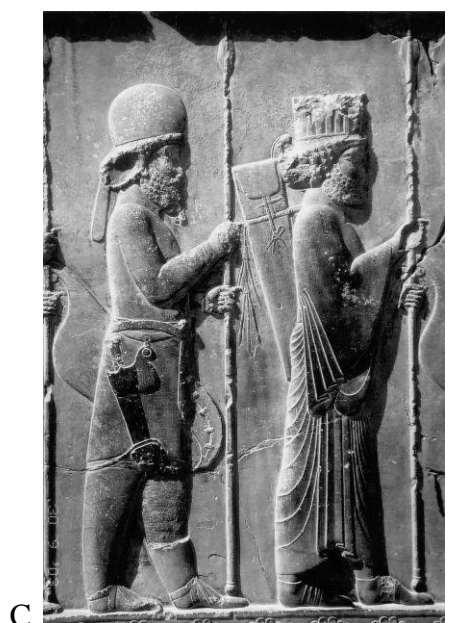
**Drogi Uczniu!**

Przeczytaj uważnie instrukcję i postaraj się prawidłowo odpowiedzieć na wszystkie pytania.

1. **Zakoduj swoje dane na karcie odpowiedzi** zgodnie z poleceniem komisji konkursowej.
2. Arkusz liczy 19 stron i zawiera **45 zadań zamkniętych**.
3. Przed rozpoczęciem pracy sprawdź, czy Twój test jest kompletny. Jeżeli zauważysz usterki, zgłoś je Komisji Konkursowej.
4. Za rozwiązane zadanie możesz otrzymać 1 punkt. Razem masz do zdobycia **45 punktów**.
5. W każdym zadaniu zamkniętym są 4 odpowiedzi, z których **tylko jedna jest poprawna**.
6. Odpowiedzi udzielaj wyłącznie na załączonej **karcie odpowiedzi**.
7. Jeżeli udzielając odpowiedzi pomylisz się, błędną odpowiedź otocz kółkiem i zaznacz nową, poprawną odpowiedź.
8. Jeśli zaznaczysz więcej niż jedną odpowiedź bez wskazania, która jest prawidłowa, to żadna odpowiedź nie będzie uznana.
9. Na karcie odpowiedzi nie używaj ołówka, gumki ani korektora. Odpowiedzi zaznaczaj długopisem bądź piórem.
10. Po zakończeniu pracy sprawdź, czy udzieliłeś wszystkich odpowiedzi.
11. Czas na rozwiązywanie zadań wynosi **90 minut**.

Powodzenia!

1. Wskaż, które z przedstawionych dzieł sztuki powstało w kręgu cywilizacji chińskiej.



2. Wskaż, które z wymienionych miast **nie leżało** na terytorium starożytnego państwa egipskiego.

A – Memfis.

B – Teby.

C – Ur.

D – Giza.

3. Wskaż, w jakiej starożytnej religii, funkcjonował zakaz sporządzania wizerunków ludzi i zwierząt, mający za zadanie nie dopuścić do przyjęcia tych wizerunków, jako przedmiotów kultu prowadzącego do wielobóstwa.

- A – religia egipska.
- B – religia żydowska.
- C – religia rzymska.
- D – religia chrześcijańska.

4. Wskaż, którą starożytną bitwę opisuje kronikarz w poniższym fragmencie tekstu źródłowego.

*Hellenowie szykowali się do bitwy. Zaświtała jutrzienka, a oni zwołali zgromadzenie załóg okrętowych, na którym przed wszystkimi innymi Temistokles wygłosił piękną mowę [...]. Kończąc mowę wezwał ich do wsiadania na okręty [...]. Wtedy Hellenowie odbili ze wszystkimi okrętami na morze. Na wyjeżdżających natychmiast uderzyli barbarzyńcy. [...] Ale większość okrętów nieprzyjacielskich pod [...] zatopiono; albowiem Hellenowie walczyli w porządku i szyku, a barbarzyńcy jeszcze nie dość byli uporządkowani i bynajmniej nie działali planowo: dlatego musiało im się wydarzyć to, co właśnie nastąpiło. W tej walce padł wódz Ariabignes, syn Dariusza, a brat Kserksesa; padło też wielu innych i znacznych spośród Persów, Medów i ich sprzymierzeńców, z Hellenów zaś tylko garstka.*

- A – bitwa pod Salaminą.
- B – bitwa w cieśninie Bosfor.
- C – bitwa nad rzeką Hydaspes.
- D – bitwa koło przylądka Akcjum.

5. Wskaż, która z poniższych osób **nie była** obywatelem starożytnych Aten i nie była bezpośrednio związana z jej historią.

- A – Solon.
- B – Likurg.
- C – Fidiasz.
- D – Perykles.

6. Wskaż, który z wymiennych urzędów nie występował w okresie starożytnej republiki rzymskiej.

- A – dyktator.
- B – konsul.
- C – august.
- D – prokonsul.

7. Wskaż, którą prowincję starożytny Rzym przyłączył do imperium **naipóźniej**.



8. Na poniższym, współczesnym zdjęciu zaprezentowano jedną z największych świątyń chrześcijańskich w średniowiecznej Europie. Wskaż, w którym mieście została ona zbudowana w VI w.



- A – Konstantynopol.
- B – Rzym.
- C – Akwizgran.
- D – Moskwa.

9. Przeczytaj poniższy tekst źródłowy opisujący pewien średniowieczny rytuał i wskaż poprawny zestaw wyrazów, które należy wstawić w miejsca XXX.

*Pan zaś kardynał, ubrany w strój pontyfikalny, wytłumaczył owemu giermkowi [...], co to jest XXX: [...] „Taka zaś jest reguła [tego] stanu [...]: przede wszystkim słuchać codziennie Mszy z pobożnym rozpamiętywaniem Męki Pańskiej; odważnie walczyć w obronie wiary katolickiej, święty Kościół wraz z jego sługami uwalniać od jakichkolwiek napastników; wdowy i sieroty wspierać w ich potrzebie; [...] stoczyć pojedynek w obronie każdego niewinnego [...] / żyć nienagannie wobec Boga i ludzi na tym świecie”. Po dokonaniu zaś tego kardynał pan położył ręce owego giermka złączone z sobą na mszale, na [miejscu] gdzie czytano Ewangelię mówiąc: „ Czy pragniesz więc przyjąć XXX stan w imię Pana i spełniać wedle twej możliwości regułę [...] ” Giermek odpad: „Chcę”. [...] Po tych słowach król czeski uderzył w kark giermka, mówiąc: „Mianuje cię XXX na cześć wszechmocnego Boga i przyjmuję łaskawie do naszego grona...”*

- A – duchowny/duchowny/duchownym.
- B – chłop/chłopski/chłopem.
- C – książę/książęcy/księciem.
- D – rycerz/rycerski/rycerzem.

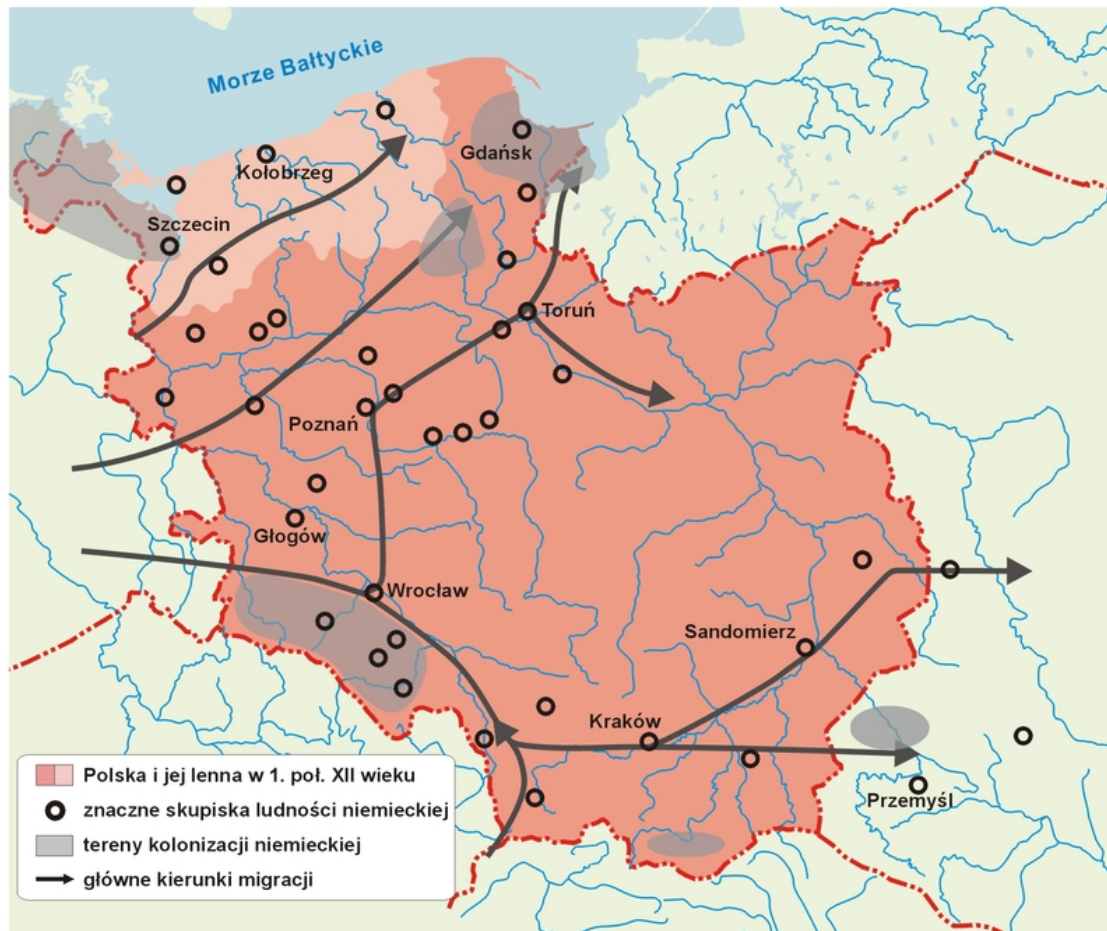
10. Wskaż skonstruowaną poprawnie, linię dynastyczną Piastów, zaczynając od najstarszego i przechodząc kolejno do najmłodszego przywódcy rodu.

- A – Mieszko I-Bolesław Chrobry-Siemomysł-Mieszko II
- B – Siemowit-Lestek-Siemomysł-Mieszko I.
- C – Siemomysł-Siemowit-Lestek-Mieszko I.
- D – Siemowit-Siemomysł-Lestek-Bolesław Chrobry.

11. Wskaż poprawną definicję pojęcie dziesięcina, występującą w okresie średniowiecznej Europy.

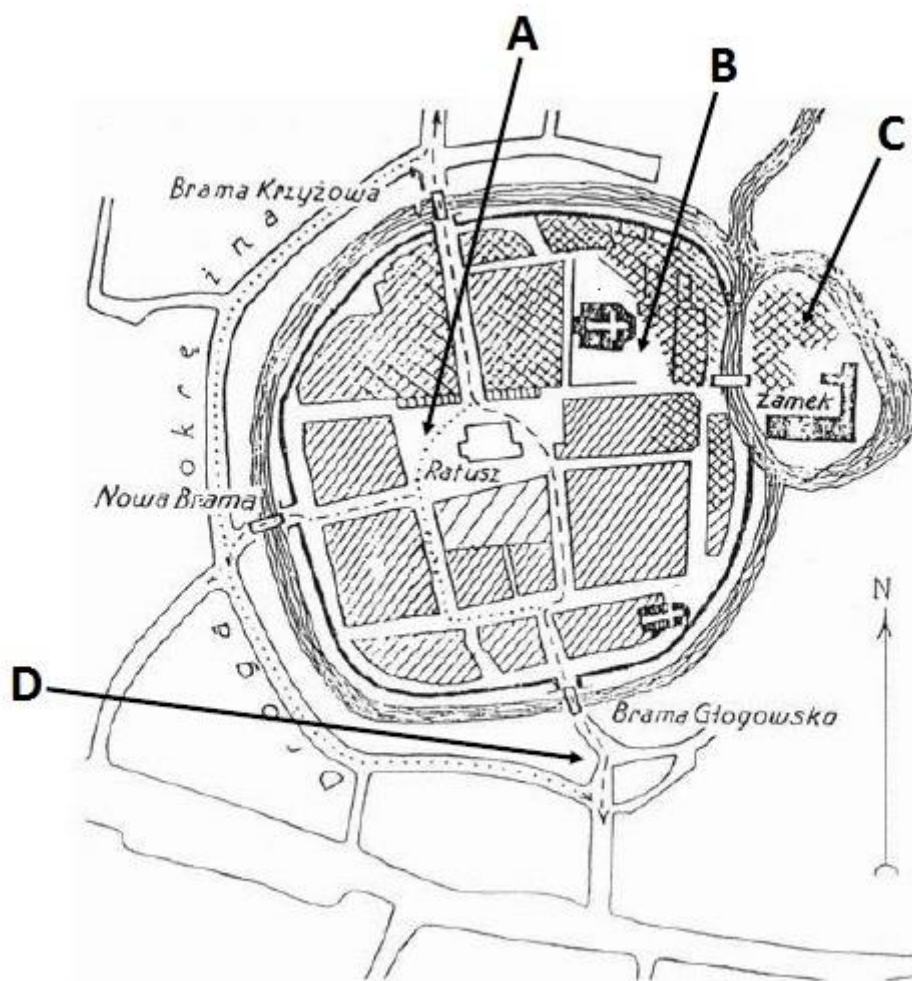
- A – danina na rzecz Kościoła wynosząca 1/10 dochodów lub zbiorów.
- B – danina płacona przez wasala seniorowi z około 10% swoich dóbr.
- C – podatek państwowy występujący w zachodniej Europie, płacony przez seniora władcy z około 10 łanów chłopskich.
- D – danina pieniężna płacona przez banki i kantory handlowe w wyrkości 1/10 przychodu.

12. Wskaż poprawny tytuł poniższej mapy.



- A – Wojny polsko-niemieckie w okresie panowania Bolesława Krzywoustego.
- B – Kolonizacja niemiecka na ziemiach polskich i niemieckich w okresie późnego średniowiecza.
- C – Rozwój gospodarczy ziem polskich w okresie rozbiegu dzielnicowego.
- D – Kierunki migracji i osiedlania się nowej ludności na ziemiach polskich w pierwszej połowie XII w.

13. Wskaż, na poniższym planie średniowiecznego miasta, gdzie najczęściej swoje kramy wystawiali kupcy.



14. Wskaż zdanie poprawne.

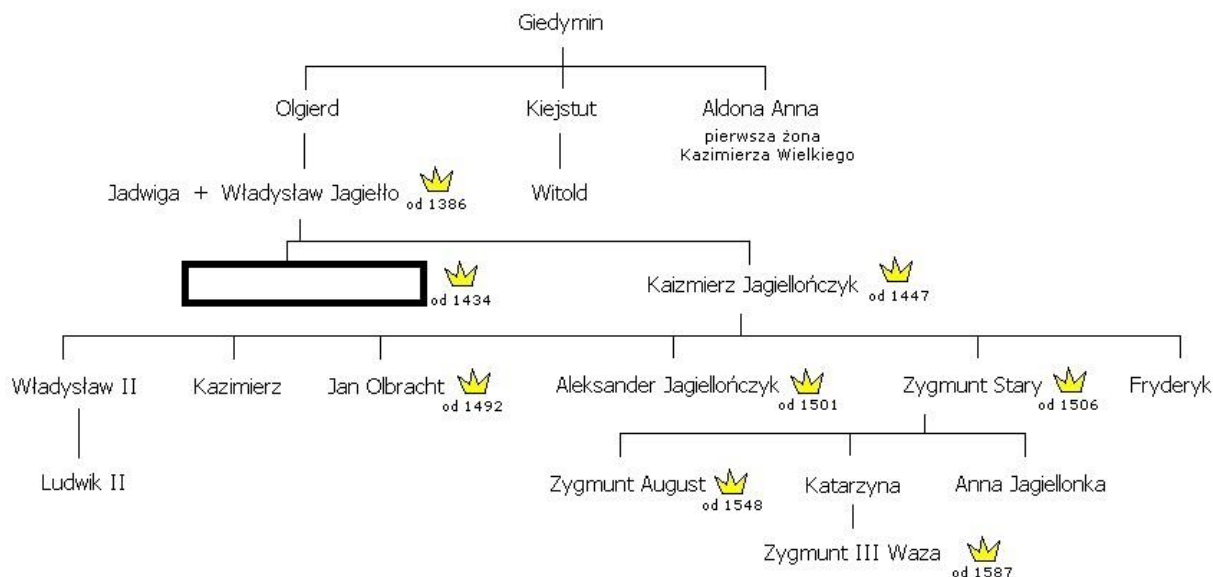
- A – sprawujący pontyfikat w XI w. papież Grzegorz VII mianował Henryka IV na cesarza.
- B – sprawujący pontyfikat w XI w. papież Grzegorz VII obłożył Henryka IV klątwą.
- C – cesarz Henryk IV w 1077 r. oblegał papieża Grzegorza VII w zamku Canossa.
- D – cesarz Henryk IV i papież Grzegorz VII po pojednaniu w 1077 r. na zamku w Canossie do końca życia pozostali sojusznikami.

15. Wskaż wydarzenie najwcześniejsze.

- A – zawarcie unii w Krewie.
- B – koronacja Władysława Jagiełły.
- C – Ślub Władysława Jagiełły z Jadwigą.
- D – chrzest Władysława Jagiełły i chrystianizacja Litwy.



16. Dokonaj analizy poniższej tablicy genealogicznej Jagiellonów i wskaż imię władcy, które zostało usunięte.



- A – Ludwik Andegaweński.
- B – Władysław Warneńczyk.
- C – Wacław II.
- D – Władysław Jagiellończyk.

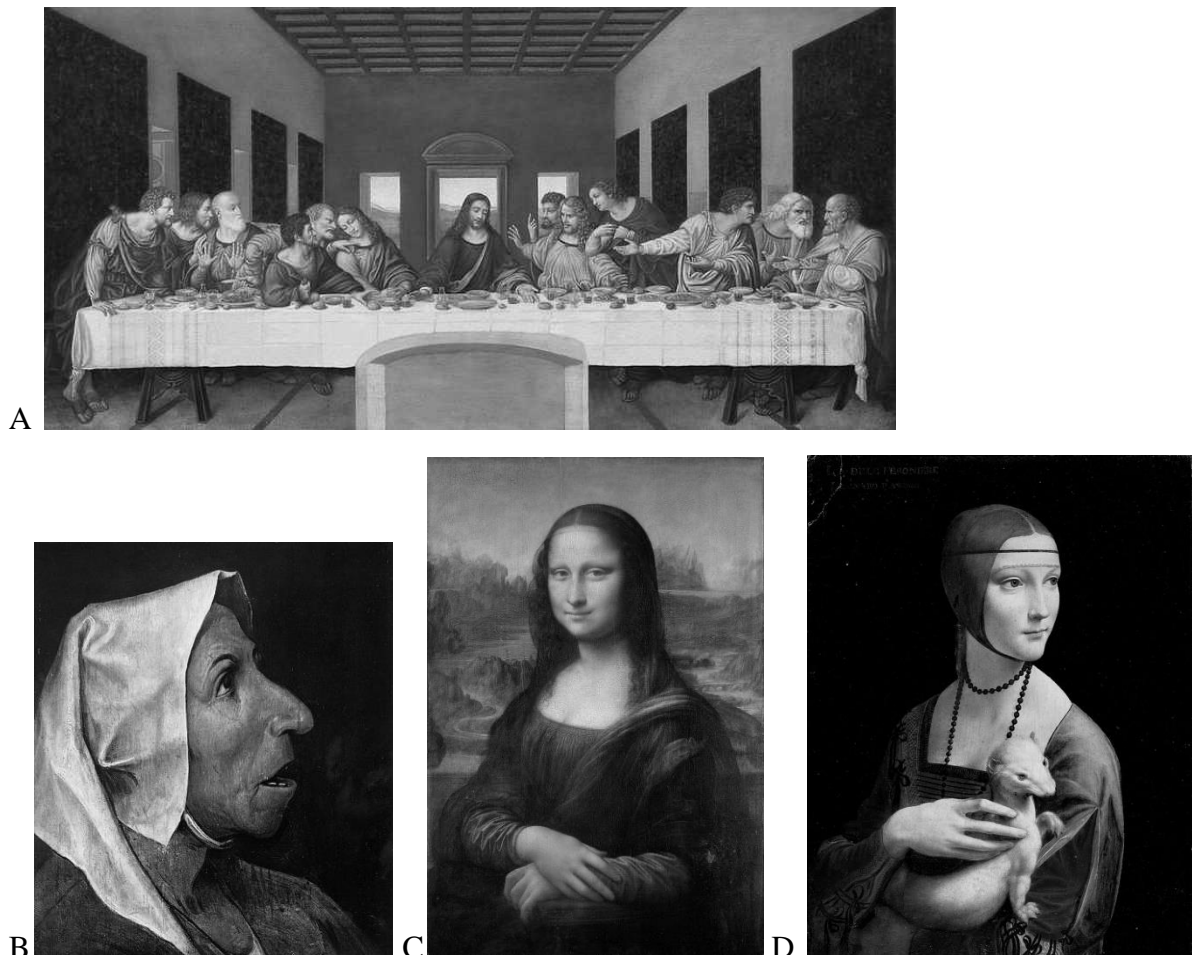
17. Przeczytaj poniższy fragment tekstu źródłowego i wskaż, do jakiego państwa w XVI w. należały wspomniane w nim ziemie.

*Najjaśniejszy Księżę i Najdostojniejszy Senacie! W tej relacji mojej o sprawach należących do poselstwa mojego przy cesarzu [...] opiszę królestwa i prowincje, podległe Majestatowi cesarza, ze sprawami odnoszącymi się do nich. [...] Opiszę Indie Zachodnie. Kraj odkryty dotychczas jest bardzo duży, a z dnia na dzień rozszerza się coraz dalej i okazuje się większy; dzieli się zaś na wyspy i ląd stały. Pierwsza i najważniejsza jest Wyspa Spagnuola [San Domingo], położona prawie pod zwrotnikiem Raka, [...]wybudowali na tej wyspie trzy twierdze, główna nazywa się Św. Dominik, w niej jest rezydencja admirała i rady królewskiej. Admirałem jest syn Kolumba Genuieńczyka, posiada wielką władzę, przyznaną ojcu, chociaż dużo sam sobie uzurpował i ciągle dalej uzurpuje; [...]Inną główną wyspą, położoną na zachód od Spagnuoli, jest wyspa Kuba. Urzęduje tam gubernator w imieniu cesarza; z tej wyspy wyjeżdżał Ferdynand Cortes, który odkrył Jukatan [Meksyk] [...]. Wyspa Kuba nie jest tak urodzajna jak Spagnuola. Trzecia wyspa, tj. Jamajka, nie jest bardzo wielka w stosunku do tamtych, ale i ona jest dosyć obszerna i urodzajna. Nadto są niezliczone wyspy małe, których wielką ilość zamieszkują kanibalowie, dzicy, którzy nie tylko zjadają ludzi, lecz na nich polują.*



- A – Wochy.
- B – Wielka Brytania.
- C – Hiszpania.
- D – Portugalia.

18. Wskaż, które z poniższych dzieł **nie jest** autorstwa Leonarda da Vinci.



19. Wskaż, który z władców Polski został błędnie przyporządkowany do państwa, z którego pochodził.

- A – Henryk Walezy z Francji.
- B – Stefan Batory z Siedmiogrodu.
- C – Zygmunt III Waza ze Szwecji.
- D – Jan Kazimierz z Węgier.

20. Wskaż, który dokument stanowiący podstawy ustrojowe nowożytnej Rzeczypospolitej zawierał zakaz dziedziczenia tronu przez polskiego króla.

- A – pacta conventa.
- B – konfederacja warszawska.
- C – artykuły henrykowskie.
- D – I Statut Litewski.

21. Wskaż poprawny tytuł poniższej mapy.



- A – Religie i wyznania w Rzeczypospolitej Obojga Narodów w XVI w.
- B – Struktura narodowa w państwie polsko-litewskim w XV i XVI w.
- C – Szkolnictwo i oświata w Rzeczypospolitej Obojga Narodów w XVI w.
- D – Struktura społeczna I Rzeczypospolitej w XV w.

22. Wskaż, które z poniższych wydarzeń nie miało miejsca w latach 1655-1660 (potop szwedzki).

- A – oblężenie Jasnej Góry.
- B – bitwa pod Oliwą.
- C – pokój w Oliwie.
- D – śluby lwowskie Jana Kazimierza.

23. Wskaż, w którym europejskim państwie wykształcił się w XVII w. system zwany monarchią parlamentarną.

- A – Polska.
- B – Anglia.
- C – Francja.
- D – Prusy.

24. Konflikt gospodarczy między koloniami a metropolią był powodem wojny o niepodległość Stanów Zjednoczonych. Wskaż, która z podanych niżej, ekonomicznych przyczyn tej wojny nie jest poprawna.

- A – rząd angielski ograniczał rozwój rzemiosła w koloniach amerykańskich, przez co ich mieszkańcy musieli kupować towary brytyjskie.
- B – handel prowadzony przez kolonie musiał się odbywać za pomocą statków brytyjskich.
- C – w południowych koloniach powstały wielkie plantacje bawełny, na których wykorzystano pracę niewolników, przywożonych do Ameryki statkami brytyjskimi.
- D – rząd angielski chcąc odzyskać wydatki ponoszone na stacjonowanie za oceanem swoich wojsk, obłożył cłem towaru przywożone do kolonii.

25. Przeczytaj fragment listu napisanego przez jednego z monarchów europejskich w końcu XVIII w. Wskaż, kto jest jego autorem.

*Przemiana rządu w Polsce, jeżeli tylko nabierze stałej siły i działalności, nie może być korzystną dla jej sąsiadów; to rzecz niewątpliwa. Dlatego takowa zmiana zmusza nas obmyśleć wcześniej sposoby ku odwróceniu niebezpieczeństw, którymi nam zagraża państwo to, tak bogate w środki liczne i potężne. Przyznajemy, że dla pewniejszego skutku, potrzeba by mieć naprzód rozwiązane ręce przez ukończenie wojny z Turkami; [...] Poczem powrót znacznej części wojsk naszych przez Polskę, pozwoli nam wesprzeć ludzi niechętnych ostatniej konstytucji i takim sposobem wypełnić plan przez księcia nakreślony.*

A – Ludwik XVI.

B – Fryderyk II.

C – Katarzyna II.

D – Franciszek I.

26. Wskaż, w którym roku powstała poniższa karykatura, przyjmując, że postacią po prawej stronie jest Napoleon Bonaparte.



A – 1805 r.

B – 1812 r.

C – 1815 r.

D – 1825 r.

27. Dokonaj analizy poniższych danych demograficznych (w tabeli: ludność Polski zliczona zgodnie z późniejszym obszarem II RP, ludność Węgier podano bez mieszkańców Chorwacji, a ludność Wielkiej Brytanii bez Irlandii, ludność Niemiec, Włoch i Francji zliczona zgodnie obszarem tych państw w 1910 r.). Wskaż, które z państw osiągnęło w latach 1820-1910 największy przyrost demograficzny.

**LUDNOŚĆ POLSKI I NIEKTÓRYCH PAŃSTW EUROPEJSKICH  
W LATACH 1820—1910**

Lata	Polska <sup>a</sup>	Węgry <sup>b</sup>	Niemcy <sup>c</sup>	Francja <sup>d</sup>	W. Brytania <sup>e</sup>	Włochy <sup>f</sup>	Hiszpania
<b>Ludność w mln</b>							
1820	10,0	.	27,0	30,5	14,1	19,0	11,2
1850	12,8	11,6	35,9	36,5	20,8	24,3	12,5
1880	17,6	13,8	45,2	37,6	29,8	28,5	16,8
1900	22,6	16,8	56,4	38,9	37,0	32,5	18,6
1910	25,8	18,3	64,9	39,6	40,8	34,7	19,8
<b>1820 = 100</b>							
1910	258	.	240	130	289	183	177
<b>Ludność na 1 km<sup>2</sup></b>							
1820	37	.	50	57	61	66	22
1850	47	41	66	67	90	81	25
1880	64	49	84	70	129	99	33
1900	83	60	104	73	161	113	37
1910	94	65	120	74	177	121	39

A – Wielka Brytania.

B – Polska.

C – Niemcy.

D – Węgry.

28. Wynalazek Jamesa Watta – maszyna parowa, stał się podstawą rewolucji przemysłowej w pierwszej połowie XIX w. Wskaż, w jakiej dziedzinie maszyna parowa **nie znalazła** wtedy zastosowania.

A – transport kolejowy.

B – transport drogowy.

C – transport wodny.

D – włókiennictwo.

29. Wskaż, na którym z wymienionych obszarów ziem polskich, w pierwszej połowie XIX w. (do 1831 r.) **nie funkcjonowała** żadna szkoła wyższa.

A – Królestwo Polskie.

B – Wielkie Księstwo Poznańskie.

C – Rzeczpospolita Krakowska.

D – ziemie zaboru rosyjskiego.

30. Dokonaj analizy tekstu źródłowego i wskaż poprawne wyjaśnienie podkreślonego fragmentu.

*List Traugutta z 27 grudnia 1863 r.*

*[...] Pomimo zimy, jest możebność postawić wojsko na stopie prawdziwie groźnej dla nieprzyjaciela, ale ci, co mają pieniądze, tak są żądni interwencji i tylko na nią liczą, że teraz spokojnie patrzą na to, jak nasz własny żołnierz nie tylko bez kozucha, ale bez butów chodzi. Z tym nawet żołnierzem i z taką ilością broni i amunicji, jakie teraz mamy, możemy stawiać czoło nieprzyjacielowi i stawimy; ale niepodobna żądać, aby w teraźniejszej porze roku człowiek goły i bosy, choć uzbrojony, długo wytrwał; trudno też podnosić nowe siły, najzupełniej już przygotowane, gdyż nie ma środków pieniężnych, koniecznych do zabezpieczenia ich (tzn. żołnierzy) od zimna i słoty [...] Rząd Narodowy zna dokładnie siły narodu, widzi jasno, że do wiosny możemy stanąć tak, że interwencja, jeśli będzie, to prawdziwie jako pomoc, ale nie jako jałmużnę przyjąć byśmy ją mogli, gdy tymczasem o brak znaczniejszej sumy pieniężnej, którą by można było jednocześnie użyć, wszystko się rozbija. Nie zraża to w pracach Rządu, z ufnością w Bogu stara się przemóc największą zaporę, jaką spotyka w nieświadomości i w niepokoju rzeczy przez własnych ziomków, to właśnie tych, którzy ze stanowiska swego powinni drugich oświecać.*

A – Traugutt wierzy w boską interwencję - cud, który odmieni los powstania.

B – Traugutt rozumie słowo „interwencja”, jako nagły zwrot w powstaniu, dzięki wyekwipowaniu i przygotowaniu do walk na wiosnę 1864 r. nowych oddziałów powstańczych.

C – Traugutt zakłada możliwą interwencję państw trzecich, które mogłyby wesprzeć Polaków w walce z Rosją.

D – słowo „interwencja” użyte jest w znaczeniu „konfederacja”, czyli spontaniczny i masowy ruch chłopów, którzy przyłączą do walki powstańczej, do insurekcji.

31. Wskaż wydarzenie **najpóźniejsze**.

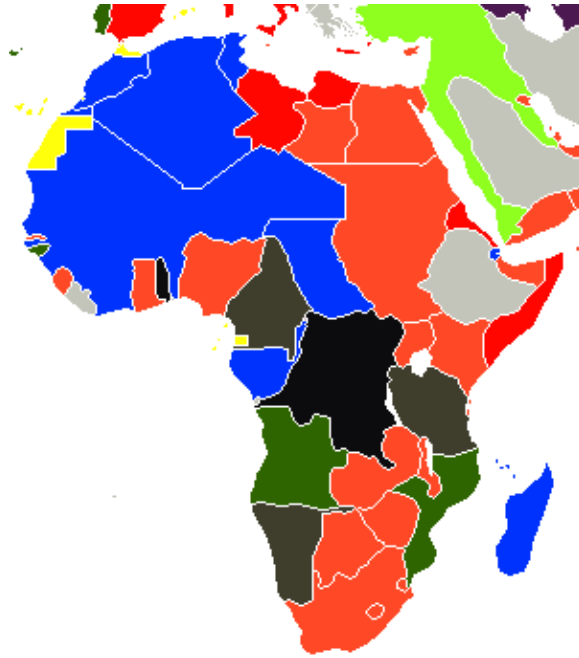
A – przyłączenie Rzymu do Królestwa Włoch.

B – wyprawa „tysiąca czerwonych koszul”.

C – powstanie Królestwa Włoch.

D – przyłączenie Wenecji do Królestwa Włoch.

32. Mapa przedstawia posiadłości kolonialne państw europejskich w Afryce na przełomie XIX i XX w. Wskaż, którym kolorem zaznaczono posiadłości francuskie.



- A – niebieski.
- B – pomarańczowy.
- C – zielony.
- D – nie ma kolonii francuskich.

33. Jedna z polskich partii politycznych powstałych w końcu XIX w. uważała, że wobec niepowodzenia prób powstańczych i braku poparcia z zagranicy, jedyną możliwością poprawy losu Polaków jest wzmacnianie sił narodu polskiego poprzez edukację, aktywność gospodarczą i rozbudzenie świadomości narodowej wśród warstwy chłopskiej i robotniczej. Wskaż, która to była partia.

- A – PPS.
- B – PSL.
- C – endecja.
- D – SDKPiL.

34. Wskaż, co było bezpośrednią przyczyną wybuchu w 1905 r. rewolucji w Rosji.

- A – krwawa niedziela w dniu 22 I 1905 r.
- B – zwołanie Dumy Państwowej przez cara.
- C – pokonanie Japonii przez wojska rosyjskie.
- D – zamach na cara Mikołaj II w dniu 22 I 1905 r.



35. Przyjrzyj się poniższej fotografii przedstawiającej żołnierzy niemieckich udających się na front. Na wagonie namalowano napis: „Z Monachium przez Metz do Paryża”. Wskaż, w którym momencie I wojny światowej została zrobiona ta fotografia.



- A – w okresie bitwy pod Verdun w 1916 r.
- B – w momencie wybuchu I wojny światowej w sierpniu 1914 r.
- C – w momencie przystąpienia do wojny USA w kwietniu 1917 r.
- D – w dniu 11 listopada 1918 r.

36. Wskaż, jakiego elementu, z poniżej wymienionych, **nie zawierała** ideologia niemieckich narodowych socjalistów (nazistów).

- A – Niemcy są „rasą panów”.
- B – Żydzi są winni wszelkiego zła w Niemczech i na świecie.
- C – nazizm i komunizm wspólnie obalą wersalski porządek.
- D – Niemcy muszą zdobyć przestrzeń życiową (Lebensraum) na wschodzie, kosztem Słowian.

37. W 1922 r. powstał ZSRR. Wskaż prawidłowe rozwinięcie tego skrótu.

- A – Związek Socjalistycznych Republik Radzieckich.
- B – Związek Sowieckich Rad Robotniczych.
- C – Związek Socjalistycznej Republiki Rosyjskiej.
- D – Zgromadzenie Sowieckich Republik Rosyjskich.

38. Przeczytaj fragment rozkazu wydanego przez gen. T. Rozwadowskiego w dniu 14 VIII 1920 r. i wskaż, które z wymienionych poniżej miast zostało zastąpione przez **XXX**.

*Bitwa, dziś rozpoczęta pod **XXX** i Modlinem decydować będzie o losach dalszych całej Polski! Albo rozbijemy zupełnie dzicz bolszewicką i udaremnimy tym samym zamach sowiecki na niepodległość Ojczyzny i byt Narodu, albo ciężka niedola i nowe jarzmo czeka nas wszystkich bez wyjątku. Pomni tradycji rycerskich Polskich stanęli dziś wszyscy chłopci, robotnicy i cała inteligencja do walki tej na śmierć i życie. Pomni hasła odwiecznego, Bóg i Ojczyzna, natężymy też w tych dniach najbliższych wszystkie nasze siły, by zgnieść doszczętnie przewrotnego wroga, dybiącego na naszą zagładę. Zaprzysiągł on zgubę Polski, a łaknie zdobycia i rabunku **XXX**. Ale my stolicy nie damy, Polskę od nich oswobodzimy i zgotujemy tej czerwonej hordzie takie przyjęcie, żeby nic z niej nie zostało.*

*Niech wszyscy wiedzą, że zwyciężyć musimy !*

- A – Lwów.
- B – Poznań.
- C – Berlin.
- D – Warszawa.

39. Wskaż, kto był pierwszym prezydentem Polski.

- A – Józef Piłsudski.
- B – Gabriel Narutowicz.
- C – Stanisław Wojciechowski.
- D – Ignacy Paderewski.

40. Wskaż wydarzenie **naipóźniejsze**.

- A – bitwa pod Stalingradem.
- B – bitwa na Łuku Kurskim.
- C – lądowanie w Normandii.
- D – bitwa o Anglię.

41. Poniższa fotografia przedstawia Wielką Trojkę podczas obrad w Jałcie 1945 r. Wskaż, którego z wymienionych poniżej polityków **nie ma** na zdjęciu.



- A – Józef Stalin.
- B – Harry Truman.
- C – Winston Churchill.
- D – Franklin Delano Roosevelt.

42. Wskaż, która z wymienionych polskich organizacji podziemnych w okresie II wojny światowej, miała zająć centralną pozycję wśród innych organizacji podziemnych i doprowadzić do scalenia wszystkich sił wojskowych oraz podporządkowaniu ich rządowi emigracyjnemu, celem przygotowania wybuchu powstania.

- A – Narodowe Siły Zbrojne.
- B – Służba Zwycięstwu Polski.
- C – Armia Ludowa.
- D – Związek Walki Zbrojnej.

43. Wskaż, bitwę okresu II wojny światowej, w której brały udział polskie oddziały.

- A – I bitwa pod El Alamein.
- B – bitwa o Monte Cassino.
- C – bitwa o Okinawę.
- D – bitwa pod Moskwą.

44. Wskaż, czego symbolem na poniższej karykaturze jest konstrukcja, na której powieszono napis: „40 Jahre DDR” (40 lat NRD).



- A – symbol bloku wschodniego.
- B – symbol muru berlińskiego.
- C – symbol otwarcia komunistów z NRD na nowe idee płynące z Zachodu.
- D – symbol niedostępnych dla postronnych osiedli komunistycznej elity w NRD.

45. Wskaż, kto w wyniku tzw. polskiego października w 1956 r. wrócił do władzy w Polsce Ludowej.

- A – Władysław Gomułka.
- B – Bolesław Bierut.
- C – Stanisław Mikołajczyk.
- D – Władysław Sikorski.